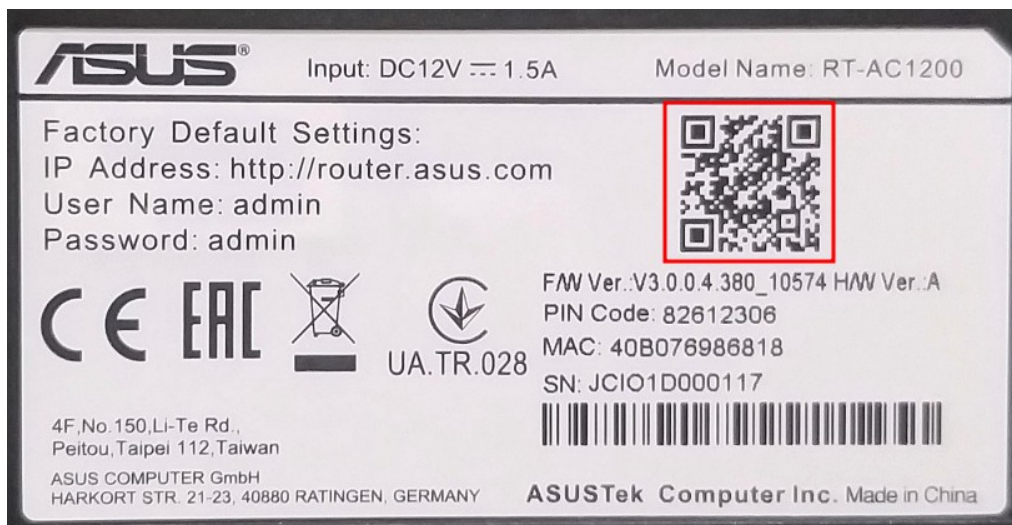


Інструкція з налаштування роутерів ASUS на базі прошивки ASUSWRT

Інструкція актуальна для наступних моделей маршрутизаторів:

Blue Cave, BRT-AC828, GT-AC5300, RT-AC5300, RT-AX88U, DSL-AC52U, DSL-AC55U, DSL-AC56U, DSL-AC68R, DSL-AC68U, DSL-AC68VG, DSL-AC750, DSL-AC88U, DSL-AC88U-B, RT-AC1200, RT-AC1200E, RT-AC1200G, RT-AC1200G+, RT-AC1200GU, RT-AC1200HP, RT-AC1200-White-Housing, RT-AC1300G PLUS, RT-AC1300UHP, RT-AC1750, RT-AC1750_B1, RT-AC1750-B1, RT-AC1900, RT-AC1900P, RT-AC1900U, RT-AC2900, RT-AC3100, RT-AC3200, RT-AC51U, RT-AC51U+, RT-AC52U, RT-AC52U B1, RT-AC52U Combo Pack, RT-AC53, RT-AC53U, RT-AC54U, RT-AC55U, RT-AC55UHP, RT-AC56R, RT-AC56S, RT-AC56U, RT-AC58U, RT-AC65U, RT-AC85U, RT-AC86U, RT-AC87R, RT-AC87U, RT-AC87W, RT-AC88U, RT-AC66R, RT-AC66U, RT-AC66U+, RT-AC66U-B1, RT-AC66W, RT-AC66U White, RT-AC67U, RT-AC68A, RT-AC68P, RT-AC68R, RT-AC68RW, RT-AC68U, RT-AC68U V2, RT-AC68U White, RT-AC68UF, RT-AC68W, RT-AC68U-2-Pack (AiMesh), RT-AC750, RT-AC750GF, RT-ACRH13, RT-ACRH17, RT-N14UHP, RT-N18U, RT-N53, RT-N300, RT-N300-B1, RT-N600, RT-N56R, RT-N56U, RT-N56U_B1, RT-N65R, RT-N65U, RT-N66R, RT-N66U (VER.B1), RT-N66U C1, RT-N66W

Перш за все, варто звернути увагу на те, що в нашій мережі використовується тип підключення «динамічна IP-адреса» (в різних версіях прошивок може називатись по різному: DHCP/Dynamic IP/Dynamic address/IP over Ethernet/IpoE). Ідентифікація абонентського обладнання відбувається за MAC-адресою. Тобто, якщо ви просто під'єднаєте новий роутер — інтернет не буде працювати. Ви можете зателефонувати до нашої технічної підтримки і повідомити, що ви придбали новий роутер та хотіли б змінити MAC-адресу та повідомити її оператору. Потім, використовуючи стандартні налаштування мережі, котрі позначені на наклейці на нижній стороні роутера (виділено червоним на малюнку нижче), під'єднатися до нього та користуватись інтернетом. Не турбуйтеся, на більшості нових роутерів встановлено унікальні назви мереж та паролі, тому ніхто не зможе підключитися до вашої мережі без вашого відома.



Як бачите, в сучасних моделях роутерів ASUS є 2 варіанти підключення до мережі Wi-Fi, котра налаштована виробником: відсканувати QR-код за допомогою смартфона (цей смартфон підключиться автоматично, після зчитування коду), або обрати в налаштуваннях Wi-Fi смартфона/планшету/ноутбука/Smart-TV потрібний SSID (назву мережі Wi-Fi) та ввести пароль.

Це був найпростіший варіант. Дещо складніше, коли технічна підтримка не працює (після 20:00), а інтернет необхідний просто зараз. Ви можете самостійно змінити MAC-адресу в особистому кабінеті (<http://stat.trkgok.net>). Зверніть увагу, це треба зробити поки у вас під'єднане старе обладнання! Алгоритм досить простий:

- 1) За допомогою браузера переходите на сторінку особистого кабінету - <http://stat.trkgok.net>
- 2) Відкриваєте меню «компьютеры», потім - «изменение mac-адреса»

The screenshot shows the 'компьютеры' (computers) menu in the personal account interface. The menu is highlighted with a red box. Below the menu, there is a table with columns for 'ip' and 'mac'. The table contains one entry for 'компьютеров: 1'. Below the table, there is a link 'изменение mac-адреса' (change mac address) highlighted with a red box. The interface also shows a 'доступ' (access) section with a warning icon and a 'планировщик (блокировка доступа по расписанию)' (scheduler) section.

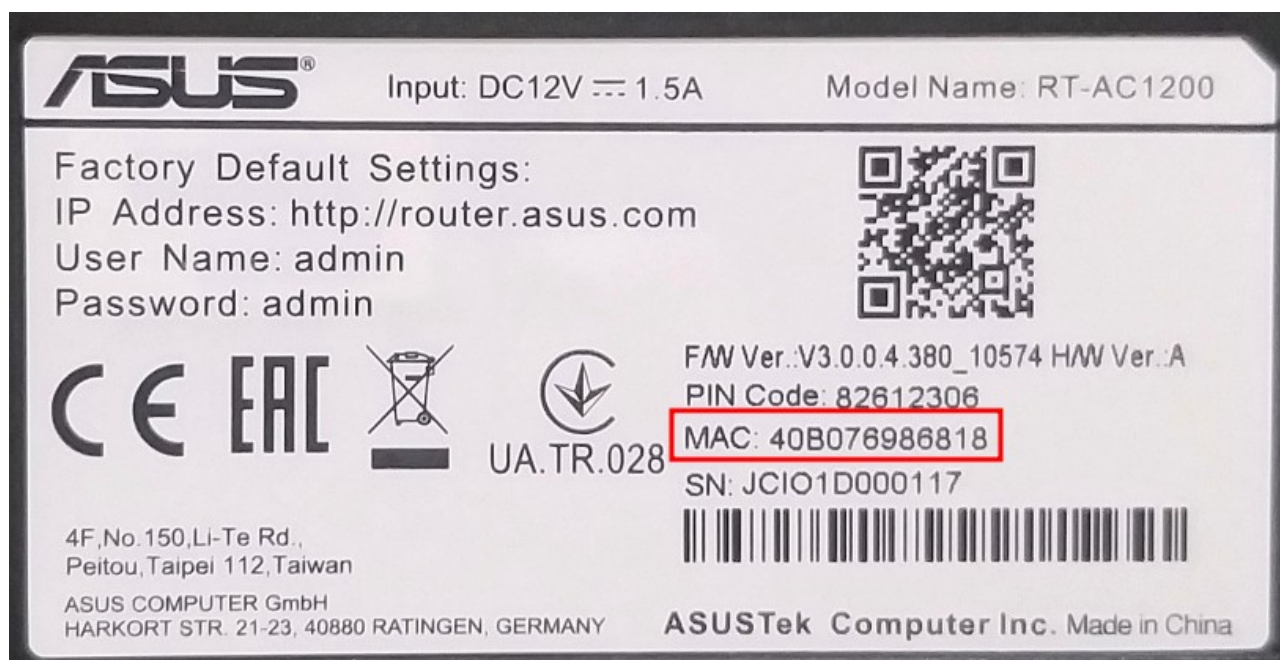
- 3) В полі для вводу, вводите нову MAC-адресу та натискаєте «применить»

The screenshot shows the 'изменение mac-адреса' (change mac address) form in the personal account interface. The form has a table with columns for 'ip' and 'mac'. The 'mac' column is highlighted with a red box. Below the table, there is a 'применить' (apply) button. The interface also shows a 'доступ' (access) section with a warning icon and a 'планировщик (блокировка доступа по расписанию)' (scheduler) section.

В данной форме вы можете изменить mac-адрес вашего компьютера, тем самым предоставив доступ в сеть другому устройству.

- Будьте внимательны при изменении mac-адреса. Если вы укажете его неправильно, то доступ в сеть будет ограничен.
- Доступ по новому mac-адресу начнет действовать через 3-10 минут после того, как вы нажмете кнопку "применить".
- Разрешено делать не более 5-ти изменений в сутки.
- Ниже этой формы находится история внесенных вами изменений.
- Узнать mac-адрес на новом компьютере можно ознакомившись с инструкцией.

Зверніть увагу, MAC-адреса, котра виділена червоним прямокутником на малюнку нижче, складається з 6 октетів (пар символів), котрі можуть приймати 256 значень (від 0 до 255), але записуються в шістнадцятковій системі числення (яка має цифри 0, 1, 2, 3, 4, 5, 6, 7, 8, 9, A, B, C, D, E, F), тому значення будуть мати вигляд від 00 до FF. В роутерах ASUS MAC-адресу треба розділити на октети по 2 символи.



Тобто, на роутері ми маємо значення 40B076986818, а в поле для вводу MAC-адреси нам необхідно ввести 40-B0-76-98-68-18.

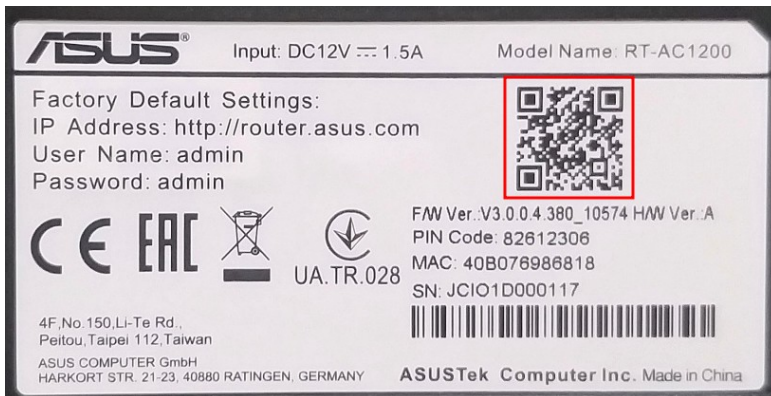
Тепер необхідно зачекати 15 хвилин, потім під'єднати новий роутер. Під'єднатися до мережі Wi-Fi нового маршрутизатора можна, використовуючи стандартні налаштування мережі, котрі позначені на наклейці на дні роутера (виділено червоним на малюнку вище). Не турбуйтеся, на більшості нових роутерів встановлено унікальні назви мереж та паролі, тому ніхто не зможе підключитися до вашої мережі без вашого відома.

Нижче представлена інструкція із швидкого налаштування маршрутизаторів ASUS на прикладі моделі ASUS AC-1200, котра буде актуальною для тих користувачів, яких не влаштовують стандартні налаштування мережі Wi-Fi. Дії, котрі перераховані нижче потрібно застосовувати вже після того, як роутер зареєстрували в мережі (передали нову MAC-адресу оператору технічної підтримки чи самостійно змінили в особистому кабінеті) та отримали доступ до мережі інтернет через новий маршрутизатор.

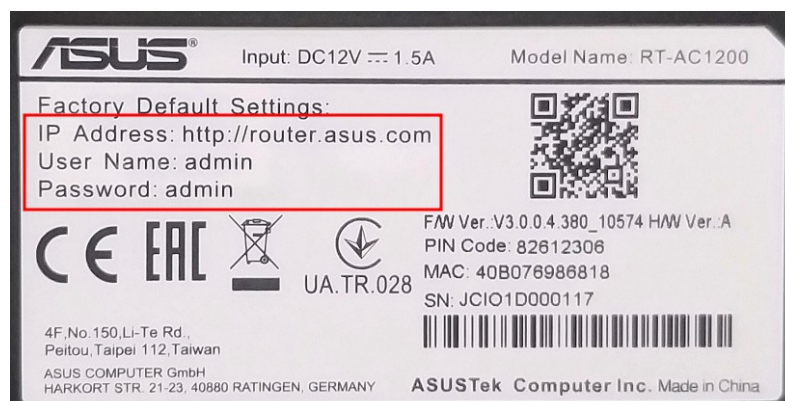
- 1) Під'єднайте роутер до розетки
- 2) Інтернет-кабель, котрий заходить до квартири із під'їзду, треба під'єднати до синього гнізда в роутері:



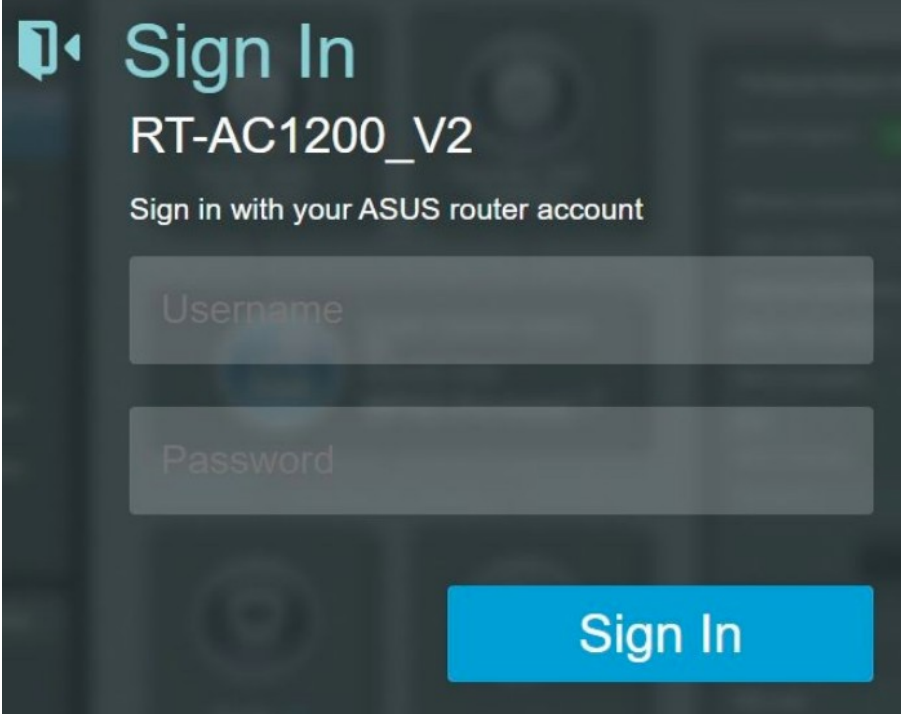
3) До роутера ви можете під'єднатися за допомогою комплектного патч-корду, або за допомогою Wi-Fi, використовуючи стандартні назву мережі та пароль чи QR-код, котрі позначені на наклейці на нижній частині роутера (на зображенні вони виділені червоною рамкою)



4) Тепер потрібно перейти до веб-інтерфейсу роутера. Для цього потрібно в браузері до адресного рядку ввести адресу, котра позначена написом «IP Address» - <http://router.asus.com> в червоному прямокутнику на малюнку нижче та натиснути клавішу «ENTER»



5) З'явиться форма для авторизації, в яку треба ввести «Username» і «Password» із червоної рамки з малюнку вище (вони пока що стандартні — admin/admin) та натиснути на єдину кнопку - «Sign In»



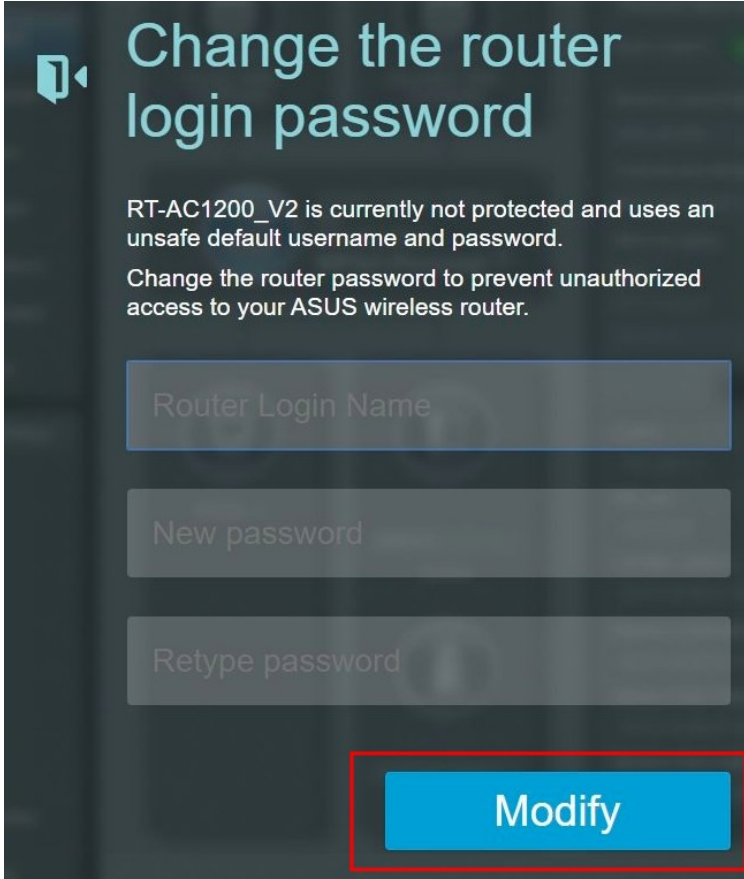
Sign In
RT-AC1200_V2
Sign in with your ASUS router account

Username

Password

Sign In

6) Тепер треба змінити стандартні логін (Username) та пароль на свої. Вводимо спочатку новий «Username», потім новий пароль, ще раз новий пароль та натискаємо «Modify»



Change the router login password

RT-AC1200_V2 is currently not protected and uses an unsafe default username and password.
Change the router password to prevent unauthorized access to your ASUS wireless router.

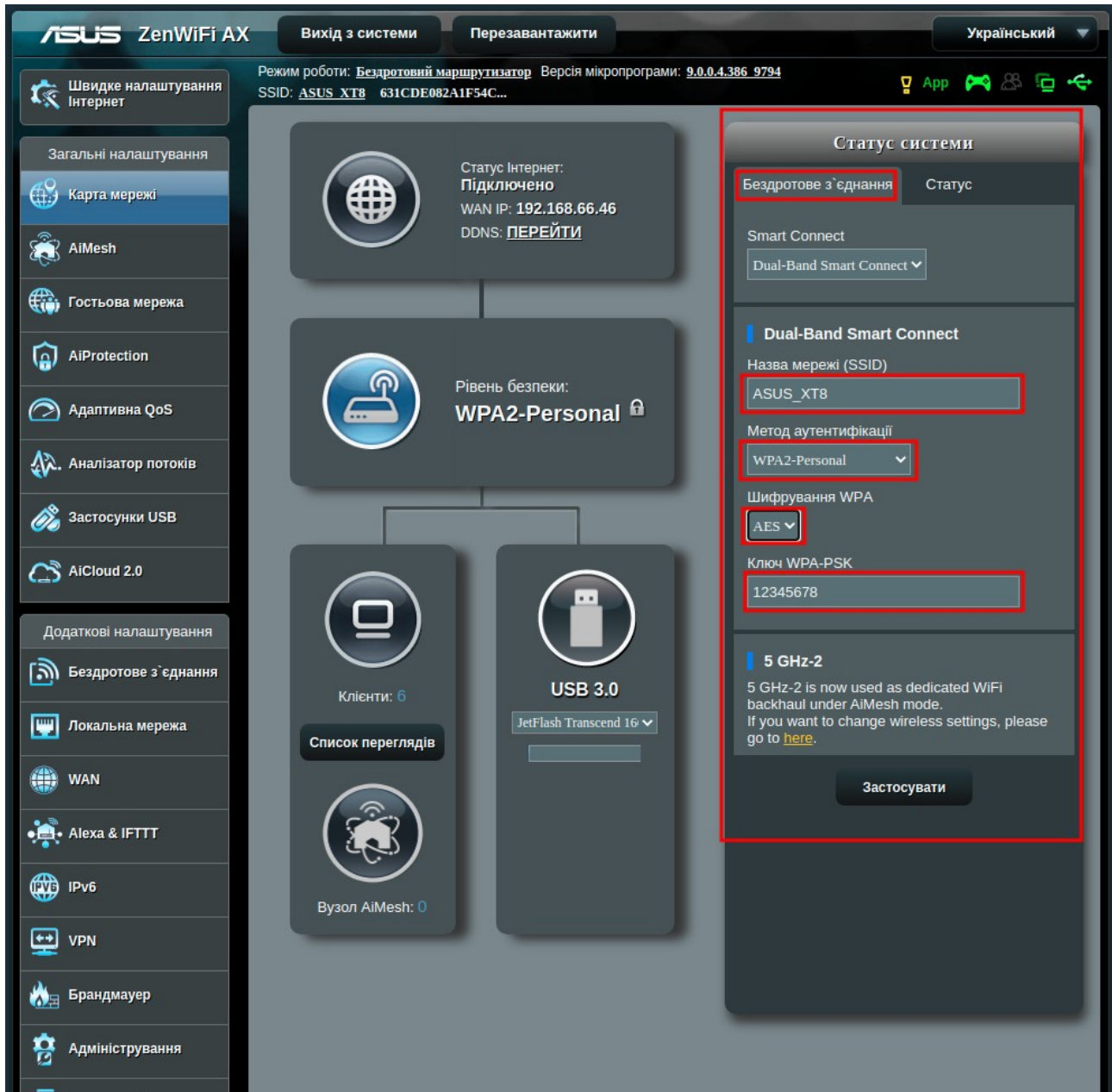
Router Login Name

New password

Retype password

Modify

7) Тепер ми потрапляємо в головне меню, котре має наступний вигляд:



8) Тут нас цікавить права панель «Статус системи». Натискаємо на вкладку «Бездротове з'єднання», якщо вона неактивна і змінюємо необхідні поля:

«Назва мережі (SSID)» - тут пишемо нову назву,

«Метод аутентифікації» - виставляємо як на малюнку вище,

«Шифрування WPA» - аналогічно малюнку вище,

«Ключ WPA-PSK» - це пароль для нашої мережі Wi-Fi, змінюємо його на потрібний, та натискаємо на кнопку «Застосувати»

9) Останній етап — вам треба підключити всі пристрої до мережі Wi-Fi, використовуючи дані, котрі ви ввели в попередньому пункті.

Вітаю! Ви успішно налаштували свій новий роутер!